

동물보건사 자격시험 응시를 위한  
특례대상자 활용 지침

2022년



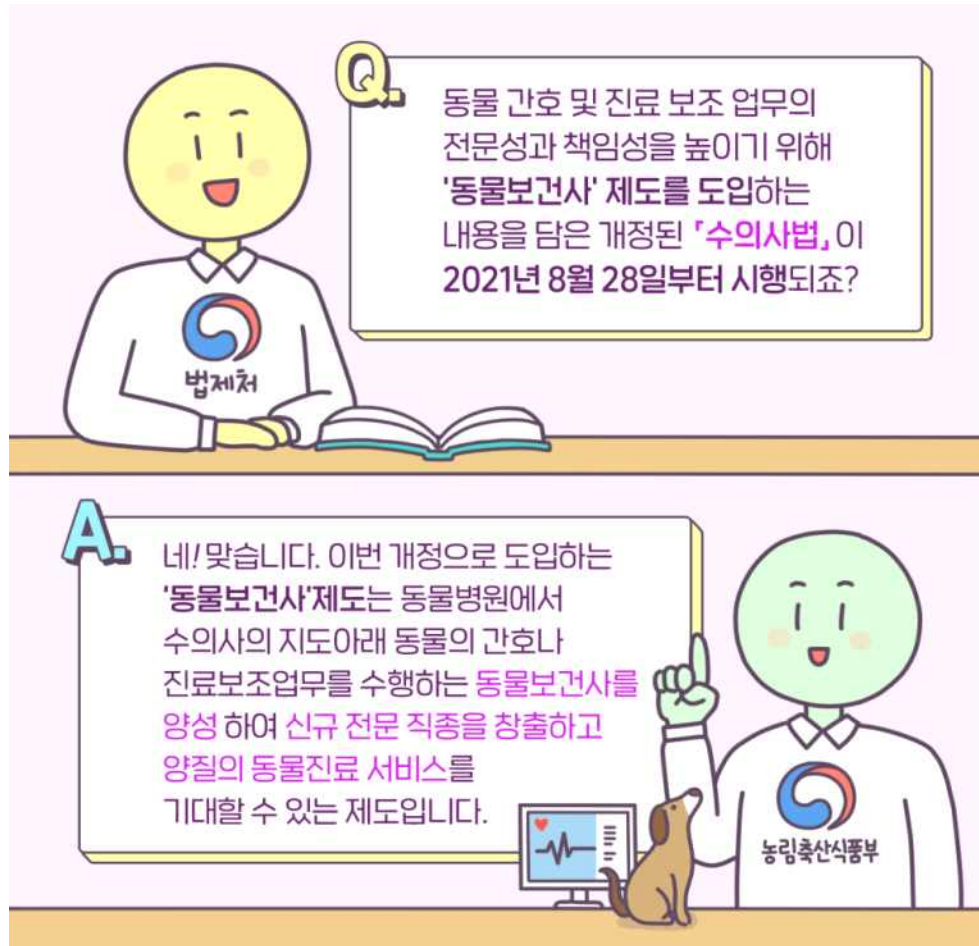
# 목 차

1. 동물보건사 제도 안내 .....	3
2. 관련 법령 및 규정 .....	4
3. 동물보건사 자격시험 응시대상 .....	5
4. 특례대상자를 위한 실습교육 안내 .....	8
5. 동물보건사 자격시험 안내 .....	17
6. 동물보건사 제도 관계 기관 .....	19

# 1 동물보건사 제도 안내

## (1) 동물보건사 제도란?

- “동물보건사”란 동물병원 내에서 수의사의 지도 아래 동물의 간호 또는 진료보조업무에 종사하는 사람으로, 동물보건사 제도는 동물의료 전문인력 육성과 동물진료 서비스 발전을 도모하기 위해 농림축산식품부가 수의사법을 개정해 도입한 동물보건사 양성 제도입니다.



[그림 1] 동물보건사제도와 수의사법

## (2) 동물보건사의 업무

- 동물의 간호 업무 : 동물병원 내에서 수의사의 지도아래 동물에 대한 관찰, 체온·심박수 등 기초 검진 자료의 수집, 간호판단 및 요양을 위한 간호
- 동물의 진료 보조 업무 : 약물 도포, 경구 투여, 마취·수술의 보조 등 수의사의 지도 아래 수행하는 진료의 보조

## 2 관련 법령 및 규정

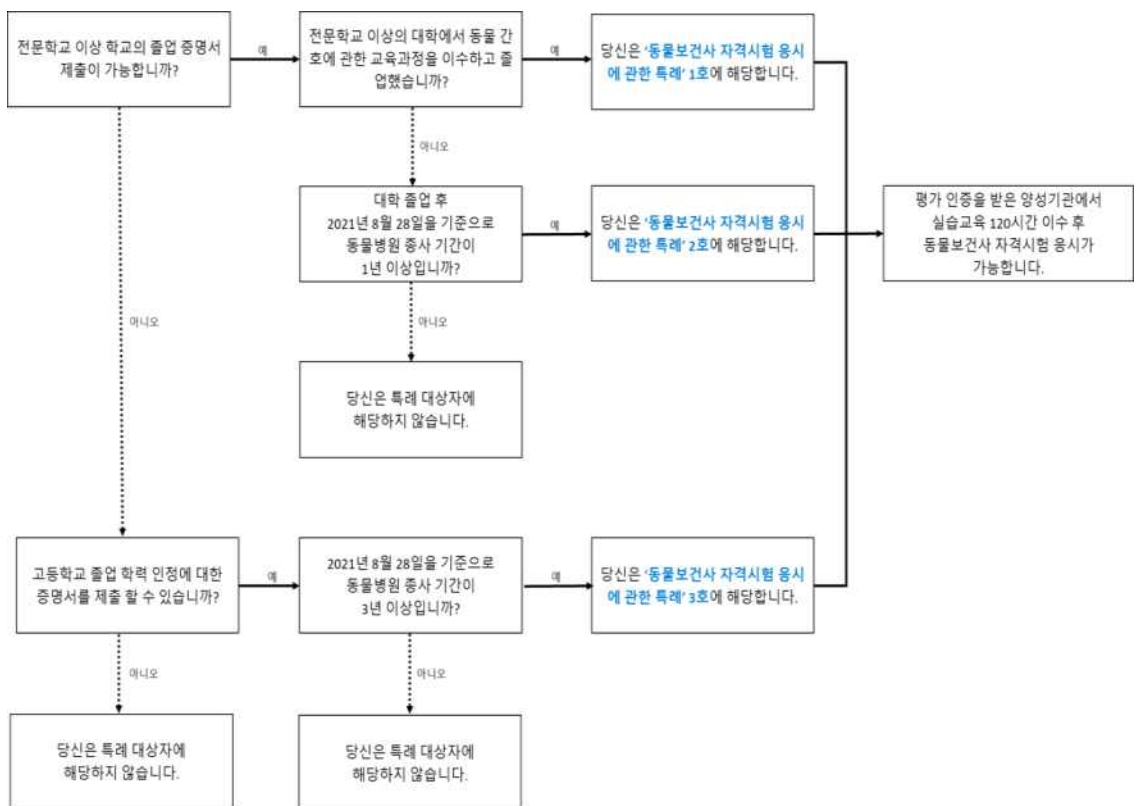
- 수의사법 제2조3의2 : 동물보건사의 정의
- 수의사법 제16조의2 : 동물보건사의 자격
- 수의사법 시행규칙 제14조의2 : 동물보건사의 자격인정
- 수의사법 시행규칙 제14조의3 : 동물 간호 관련 업무
- 수의사법 제16조의3 : 동물보건사 자격시험
- 수의사법 시행규칙 제14조의4 : 동물보건사 자격시험의 실시 등
- 수의사법 제16조의4 : 양성기관의 평가인증
- 수의사법 시행규칙 제14조의5 : 동물보건사 양성기관의 평가인증
- 수의사법 시행규칙 제14조의6 : 양성기관의 평가인증 취소
- 수의사법 제16조의5 : 동물보건사의 업무
- 수의사법 시행규칙 제14조의7 : 동물보건사의 업무 범위와 한계
- 수의사법 제16조의 6 : 준용규정
- 수의사법 시행규칙 제14조의8 : 자격증 및 자격대장 등록사항
- 수의사법 시행규칙 제14조의9 : 자격증의 재발급 등
- 수의사법 시행령 제21조의2 : 고유식별정보의 처리
- 수의사법 제38조 : 수수료
- 수의사법 시행규칙 제28조 : 수수료
- 법률 제16546호 부칙 제2조 : 동물보건사 자격시험 응시에 관한 특례
- 농림축산식품부령 제491호 부칙 제2조 : 동물보건사 자격시험 응시에 관한 특례

### 3 동물보건사 자격시험 응시대상

동물보건사 자격시험 응시대상은 ①일반응시자, ②특례대상자로 구분되며, 특례대상자는 2021년 8월 28일을 기준으로 대상자가 결정됩니다.

[표 1] 동물보건사 자격시험 응시대상

① 기본(일반응시자)	② 특례(특례대상자)
1. <u>평가인증을 받은 전문대학 이상의 학교에서 동물간호 관련 학과 졸업자</u> 2. <u>평가인증을 받은 평생교육기관의 동물간호 관련 교육과정 이수 후 동물간호 업무에 1년 이상 종사자</u> 3. <u>외국의 동물 간호 관련 면허나 자격을 가진 사람</u> ※ 농식품부령으로 정한 커리큘럼, 교수인력, 실습시설 등을 갖추고, 농식품부장관의 평가인증을 받은 학교(교육기관)여야 함	1. 전문대학 이상의 학교에서 동물간호 관련 교육과정을 이수하고 졸업한 자 2. 전문대학 이상의 학교 졸업 후 동물병원에서 1년 이상 종사자 3. 고등학교 졸업학력 인정자 중 동물병원에서 3년 이상 종사자 ※ 다만, 제2호 및 제3호는 「근로기준법」에 따른 근로계약 또는 「국민연금법」에 따른 국민연금 사업장가입자 자격 취득을 통하여 업무 종사 사실을 증명할 수 있어야 함



[그림 2] 특례대상자 자격 판정 절차

(1) 특례대상자 적용 범위

- 특례대상자의 1호에 해당하는 해당하는 ‘전문대학 이상의 학교에서 동물 간호에 관한 교육과정 이수자’에 대한 기준은 동물보건사 자격시험의 4개 시험과목(표 2 참고)에 해당하는 유사교과목(표3 참고) 중 임상 관련 교과목(예방 및 임상동물보건학에 속하는 교과목)을 10학점 이상 포함하여 총 20학점 이상을 이수하고 졸업한 사람을 말합니다.

[표 2] 동물보건사 시험과목과 전공필수교과목

시험 과목	필수교과목
기초 동물보건학	동물해부생리학
	동물질병학
	동물공중보건학
예방 동물보건학	동물보건응급간호학
	동물병원실무
	의약품관리학
	동물보건영상학
임상 동물보건학	동물보건의내과학
	동물보건의외과학
	동물보건임상병리학
동물보건 윤리 및 복지 관련 법규	동물보건복지및법규
	반려동물학
	동물보건행동학
	동물보건영양학

※ [표 2]의 시험과목에 따른 전공교과목의 분류는 특례대상자 실습교육 기준이므로 시험과목에 대한 시험 교과목과는 다름

[표 3] 동물보건사 자격시험 유사 교과목(예)

시험과목	필수교과목	유사교과목
기초 동물 보건학	동물해부생리학 동물질병학 동물공중보건학	동물생리학, 동물해부학, 동물해부생리학, 반려동물해부생리(기초, 심화), 동물병태생리학 동물질병학, 반려동물질병학, 특수동물영양및질병관리, 동물질병관리 동물공중보건학, 공중보건학, 동물공중위생학, 공중위생학, 반려동물공중보건, 반려동물위생관리,
예방 동물 보건학	동물보건응급간호학 동물병원실무 의약품관리학 동물보건영상학	응급동물간호, 응급동물수의간호, 응급동물보건, 동물병원원무행정(실무), 고객관리서비스실무, 원무관리와보호자교육, 원무행정및동물의약품관리, 동물병원코디네이터(기초, 실무) 동물약리학, 동물약품기초, 수의약기초, 수의약리학, 반려동물보건약리, 동물용의약품약전해설, 동물용의약품품질관리 동물방사선학, 수의방사선학, 수의영상진단간호, 동물영상진단학, 영상진단학개론, 반려동물보건영상진단

시험과목	필수교과목	유사교과목
임상 동물보건학	동물보건내과학 동물보건외과학 동물보건임상병리학	동물내과간호학, 동물내과간호학및병원실무, 반려동물보건내과(기초, 심화), 동물내과임상병리간호 동물외과간호학, 반려동물보건외과(기초, 심화), 수술동물보건, 수술동물수의간호, 동물외과영상진단간호, 진단간호 수의임상병리진단간호, 수의임상병리진단보조, 반려동물임상병리진단, 의학실험기법, 동물임상병리학, 반려동물간호학, 동물간호학, 동물간호기초, 기초동물간호학, 동물간호학개론, 동물임상간호학, 입원동물수의간호, 동물간호실무, 동물보건학개론, 동물보건사실무, 반려동물보건(기초, 심화), 입원동물보건
동물 보건·윤리 및 복지 관련 법규	동물보건복지및법규 반려동물학 동물보건행동학 동물보건영양학	동물복지및법규, 동물공중보건및법규, 반려동물복지및보건법규 반려동물학, 애원동물및사양관리, 애원동물학, 반려동물생명과학, 반려동물기초 동물행동및매개치료학, 동물행동교정학, 동물행동심리학, 애견행동교정, 반려동물행동분석학, 반려동물행동교정 동물사료영양학, 애원동물영양학, 동물영양학, 애견영양및사료학, 반려동물영양

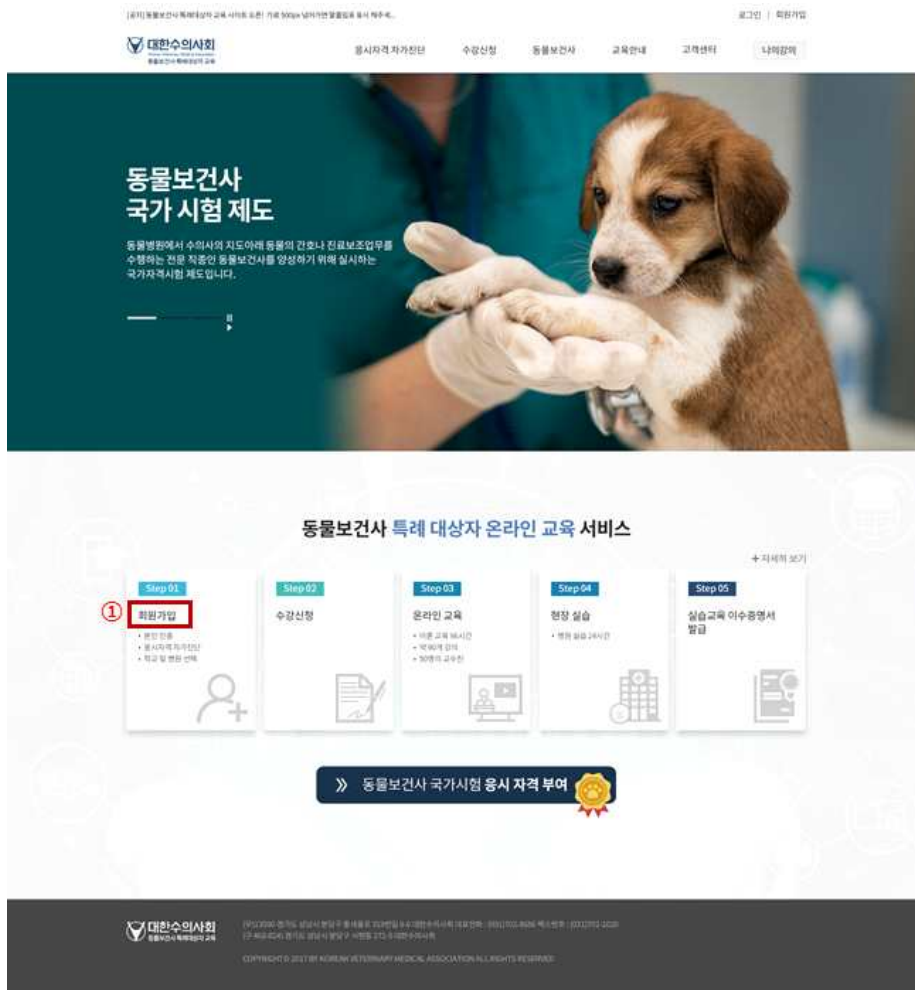
※ 기타 유사 교과목 인정 여부에 대해서는 특례대상자가 이수하고 졸업한 동물간호에 관한 교육과정과 동물보건사 자격시험 교과목의 교육내용의 유사 정도를 판단하여 ‘동물보건사자격시험위원회’에서 평가하여 최종 확정합니다.

- 특례대상자의 2호에 해당하는 “전문대학 이상의 학교 졸업 후 동물병원에서 1년 이상 종사한 사람” 은 아래 사항을 모두 충족하는 사람을 말합니다.
  - 전문대학 이상 학교의 졸업증명서 제출이 가능한 사람
  - 근로기준법에 따른 근로계약서 또는 국민연금법에 따른 국민연금 사업장가입자 자격취득을 통하여 업무 종사사실 증명서를 제출가능한 사람
  - 동물병원 종사 당시 동물 간호 관련 즉, 동물보건사 자격시험 기준의 전공필수 교과목의 교육 내용에 해당하는 업무를 한 사람(동물병원 종사증명서)
  - 개정된 수의사법 시행일인 2021년 8월 28일을 기준으로 동물병원 종사 기간이 총 1년 이상인 사람
- 특례대상자의 3호에 해당하는 “고등학교 졸업학력 인정자 중 동물병원에서 3년 이상 종사한 사람” 은 아래 사항을 모두 충족하는 사람을 말합니다.
  - 고등학교 졸업증명서와 근로기준법에 따른 근로계약서 또는 국민연금법에 따른 국민연금 사업장가입자 자격취득을 통하여 업무 종사사실 증명서를 제출이 가능한 사람
  - 해당 학력 인정 후 동물병원 종사 당시 동물 간호 관련 즉, 동물보건사 자격시험 기준의 전공필수 교과목의 교육 내용에 해당하는 업무를 행한 사람(동물병원 종사증명서)
  - 개정된 수의사법 시행일인 2021년 8월 28일을 기준으로 동물병원 종사 기간이 총 3년 이상인 사람

## 4 특례대상자를 위한 실습교육 안내

### (1) 실습교육 관리 시스템

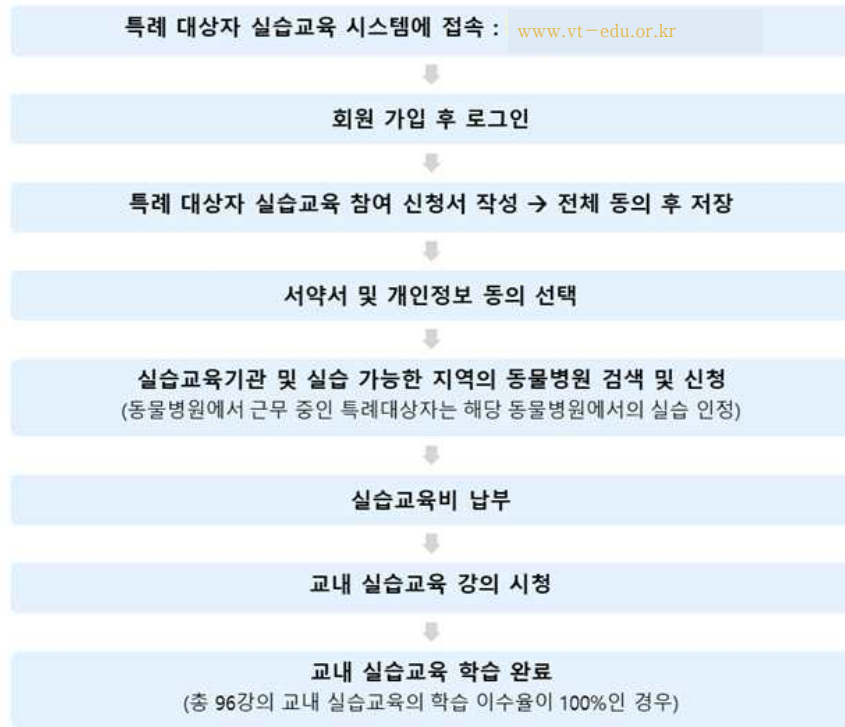
- 동물보건사 특례대상자를 위한 실습교육 관리시스템 (www.vt-edu.or.kr)에 접속하여 실습교육 신청을 할 수 있습니다.



[그림 3] 특례대상자 실습교육 홈페이지



- 특례대상자 실습교육 신청 절차는 다음과 같습니다.

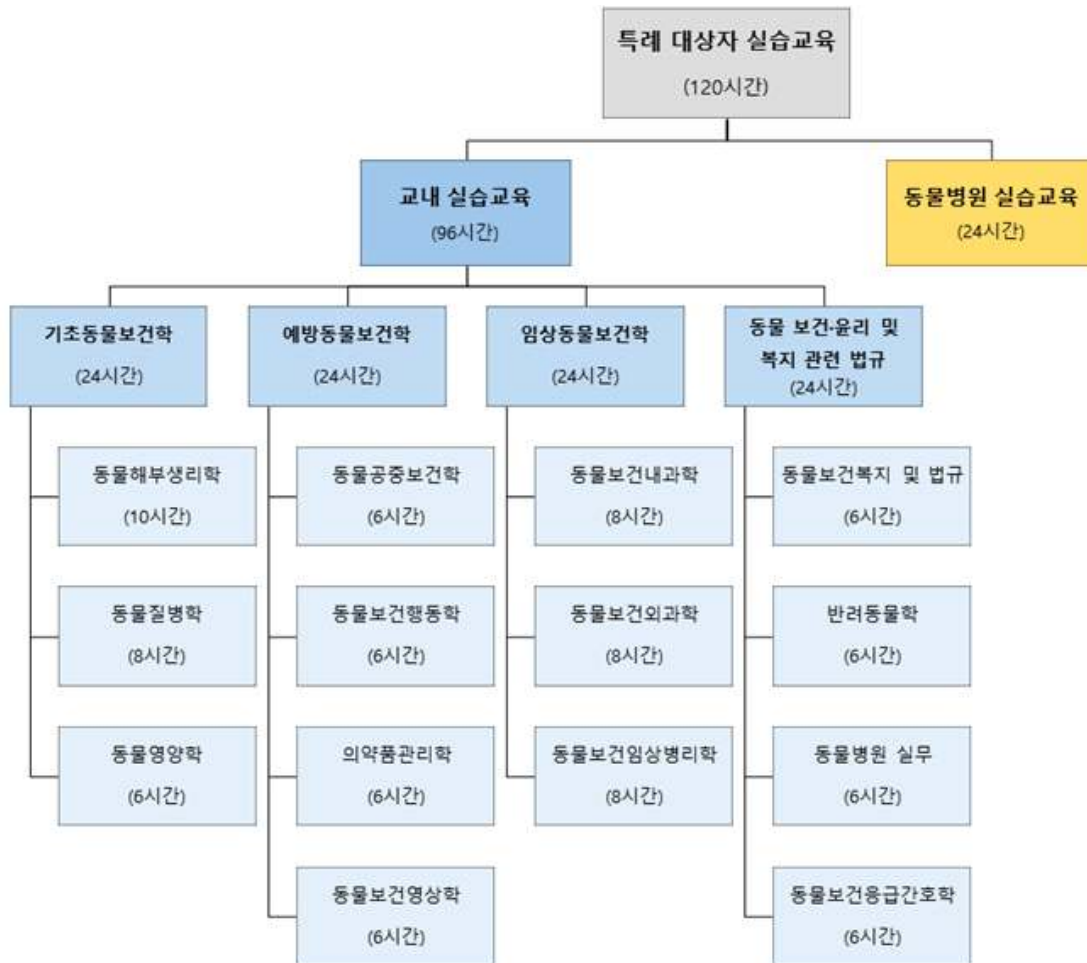


[그림 4] 실습교육 신청 절차

- 특례대상자는 실습교육 시스템에 접속하여 실습교육기관 및 현장교육이 가능한 지역의 동물병원을 신청할 수 있습니다. 특례대상자가 신청한 동물보건사 양성기관에서는 집합교육을 실시하지 않으며 특례대상자는 교내 실습교육을 온라인 교육(96시간)으로 수강하고 동물병원 현장교육(24시간) 이수 후 동물보건사 양성기관의 실습교육 이수증명서를 발급받을 수 있습니다.

## (2) 특례대상자 실습교육 내용 및 실습교육비

- 실습교육의 구성은 동물보건사 국가자격 시험과목인 기초 동물보건학, 예방 동물보건학, 임상 동물보건학, 동물 보건·윤리 및 복지 관련 법규 영역으로 나누어 동물보건사 양성기관 인증평가 기준에 제시된 필수전공교과목 14개 과목과 연계하여 총 96시간의 교내 실습교육(온라인 교육)과 24시간의 동물병원 현장교육을 이수하도록 구성되어 있습니다.
- 특례대상자의 실습교육은 평가인증을 받은 양성기관에서 이수해야 하며 감염병 확산으로 인해 교내 실습교육(96시간)을 특례대상자의 집합교육 없이 인터넷을 통한 개별 학습 형태로 진행하며 96개 온라인 강의로 이루어집니다.



[그림 5] 특례대상자 실습교육의 구성

- 기초 동물보건학 실습교육은 동물해부생리학(10시간), 동물질병학(8시간), 동물공중보건학(6시간) 교과목이 포함되며, 총 24시간으로 구성됩니다.

[표 4] 기초 동물보건학의 교과목과 학습내용

영역	필수교과목	학습목표	학습내용
기초 동물보건학	동물 해부 생리학	동물의 생명유지의 원리와 기능을 해부생리학적 관점으로 학습하여, 생명체로서 동물을 세포, 조직, 장기 각 단계로 이해하고, 병적변화를 인지하기 위한 기본 지식을 확립한다.	1. 동물신체의 기본구조 2. 뼈대계통의 구조와 기능, 두개골의 구조 3. 근육계통의 구조와 기능 4. 신경계통의 구조와 기능 5. 감각기관의 구조와 기능 6. 순환계통과 림프계통의 구조와 기능 7. 호흡기계통의 구조와 기능 8. 소화기계통의 구조와 기능 9. 비뇨기계통의 구조와 기능 10. 생식기계통의 구조와 기능

영역	필수교과목	학습목표	학습내용
			11. 내분비계통의 구조와 기능
			12. 공통외피
동물질병학		반려동물 질병의 원인 및 병태생리학적 기전을 학습하고, 계통별 및 동물 종별 주요 질환에 대해 이해한다.	1. 병리학 개론
			2. 미생물학 개론
			3. 심혈관계 질환
			4. 호흡기계 질환
			5. 전염성 질환
			6. 피부 질환
			7. 소화기계 질환
			8. 근골격계 질환
			9. 내분비계 질환
			10. 비뇨기계 질환
			11. 생식기계 질환
			12. 신경계 질환
			13. 치과 질환
			14. 안과 질환
			15. 기타
동물공중보건학		동물의 관리 및 접촉과정에서 발생할 수 있는 인수공통전염병의 특징 및 예방대책과 관련한 지식을 습득하여 동물과 사람에서의 보건위생 향상과 증진을 위한 내용을 학습한다.	1. 공중보건의 개념과 동물공중보건의 개념의 이해
			2. 환경보건
			3. 사료 및 식품위생 및 위해요소관리(HACCP)
			4. 역학 및 방역
			5. 전염병의 정의 및 특성
			6. 인수공통전염병의 이해
			7. 세균성 인수공통전염병
			8. 바이러스성 인수공통전염병
			9. 기생충성 인수공통전염병
			10. 진균성 인수공통전염병
			11. 국가재난 외래 동물전염병

- 예방 동물보건학 실습교육은 동물보건응급간호학(6), 동물병원실무(6), 의약품관리학(6), 동물보건영상학(6) 교과목이 포함되며, 총 24시간으로 구성됩니다.

[표 5] 예방 동물보건학의 교과목과 학습내용

영역	필수교과목	학습목표	학습내용
예방 동물 보건학	동물보건응급간 호학	응급동물환자를 신속하고 정확하게 판단하고 대응하 는 방법을 학습한다.	1. 응급동물환자 평가
			2. 응급상황별 이해 및 처치 보조
			3. 응급실 준비
			4. 응급처치의 기본원리
			5. 응급동물 모니터링 및 관리
			6. 응급약물 관리
	동물병원실무	동물병원의 진료기록부, 물 품, 환경, 고객 관리를 위한 행정업무를 습득할 수 있다.	1. 동물병원 실무 서론
			2. 효과적인 커뮤니케이션(고객관리)
			3. 동물병원 마케팅
			4. 수의의무기록(진료기록부관리)
			5. 동물등록제
			6. 반려동물 출입국 관리
			7. 동물병원 위생관리(환경관리)
			8. 동물병원 물품관리
	의약품관리학	약물의 분류와 관리방법을 습득하고, 수의사의 지도하 에 약물도포 및 경구투여 등 의 능력을 갖출 수 있다.	1. 약리학 기초
			2. 약물도포
3. 경구투여			
4. 약제관리			
동물 보건 영상학	동물영상진단검사에 필요한 장비 사용법을 숙지하고, 검 사 종류 및 방법에 대해 학 습한다.	1. 방사선 발생 원리와 작동법	
		2. 동물진단용 방사선 안전관리	
		3. 방사선 촬영준비	
		4. 촬영 부위에 따른 자세잡기	
		5. 조영촬영방법	
		6. 초음파의 원리와 동물환자 자세잡기 및 기기관리	
		7. CT, MRI 기본원리와 기기관리	

- 임상 동물보건학 실습교육은 동물보건내과학(8), 동물보건외과학(8), 동물보건임상병리학(8) 교과목이 포함되며, 총 24시간으로 구성됩니다.

[표 6] 임상 동물보건학의 교과목과 학습내용

영역	필수교과목	학습목표	학습내용
임상 동물 보건학	동물보건 내과학	동물병원에 내원한 동물의 기초문진, 신체검사를 통하여 기초자료를 작성하고 적절한 동물내과질환의 간호, 처치 및 위생관리에 대해 학습한다.	1. 동물환자의 진료보조
			2. 건강검진 절차 및 방법 이해
			3. 백신과 전염병
			4. 병원 내 검사 보조
			5. 외래환자 진료보조
			6. 입원환자 간호
			7. 중환자 간호 및 통증관리의 이해
	동물보건 외과학	외과진료의 보조에 필요한 기초지식을 학습하여, 수술단계별 흐름을 총괄적으로 이해하고, 안전한 수술의 실시에 필요한 지식을 습득한다.	1. 수술실 관리
			2. 기구등 멸균 방법
			3. 봉합재료 종류 및 용도
			4. 수술도구 종류 및 용도
동물보건임상 병리학	동물임상병리진단검사에 필요한 장비 사용법을 숙지하고, 검사 종류 및 방법에 대해 학습한다.	5. 수술전 준비	
		6. 수술보조	
		7. 환자 모니터링	
		8. 수술후 관리	
		9. 지혈법 및 배액관 장치의 이해	
		10. 창상의 관리 및 봉대법	
		11. 동물재활치료보조	
		1. 동물병원 실습 및 안전과 장비	
		2. 각종 검체 준비 및 관리	
		3. 현미경 원리 및 사용법	
4. 분변검사 이해			
5. 요검사 이해			
6. 피부 및 귀검사 이해			
7. 배란주기 검사 이해			
8. 혈액검사 이해			
9. 호르몬 검사 이해			
10. 실험실의뢰 검사 종류 및 이해			

- 동물보건 윤리 및 복지 관련 법규 실습교육은 동물보건복지 및 법규(6), 반려동물학(6), 동물보건행동학(6), 동물보건영양학(6) 교과목이 포함되며, 총 24시간으로 구성됩니다.

[표 7] 동물보건 윤리 및 복지 관련 법규의 교과목과 학습내용

영역	필수교과목	학습목표	학습내용
동물 보건·윤리 및 복지 관련 법규	동물보건 복지 및 법규	동물보호와 복지에 대한 개념을 이해하고 동물에 관련된 제반 법규를 학습한다.	1. 동물복지의 개념 2. 생명윤리 3. 동물보호법 4. 수의사법(동물보건사 관련)
	반려 동물학	인간생활과 밀접한 반려동물의 종류와 품종, 번식, 사양관리 및 취급 등에 관한 관련분야의 기초적인 전문지식을 학습한다.	1. 반려동물의 정의와 기원 2. 개의 기초와 이해 3. 고양이의 기초와 이해 4. 소형포유류(토끼, 페럿, 기니피그, 햄스터 등)의 기초와 이해
	동물보건 행동학	동물심리 및 행동의 이해를 통해 동물간호 업무를 수행할 수 있는 능력을 습득할 수 있다.	1. 동물행동학의 이해 2. 동물의 정상 행동 3. 문제행동의 종류와 접근 4. 문제행동의 관리
	동물보건 영양학	동물의 필수영양소와 소화 흡수에 대해 학습한다.	1. 동물보건영양학의 개념 2. 영양소의 이해 3. 비타민과 무기질 4. 에너지와 물 5. 반려동물의 영양소별 소화 흡수 대사(생리학적 개념) 6. 사양표준 7. 반려동물 성장 단계별 영양소 요구량 8. 영양과 질병 9. 사료의 종류와 특징

- 교내 실습교육 과정 중 학습시간은 가상공간의 학습 환경을 고려하여 특례대상자가 스스로 학습시간, 학습분량을 조정하여 자기주도적으로 학습할 수 있습니다.
- 특례대상자는 교내 실습교육으로 14개의 교과목, 총 96강을 모두 학습 완료함으로써 96시간 교내실습교육 이수를 인정받습니다.
  - 교내 실습교육 내용은 단계별로 구성하여 순차적으로 학습할 수 있고, 상호 독립적인 학습 내용으로 구성된 경우 순서에 상관없이 학습할 수 있습니다.
  - 교내 실습교육 학습 이수율이 100%인 경우에 한해 특례대상자 96시간 교내실습교육 이수로 인정합니다.

- 교내실습교육비(총 96시간 온라인 강의)는 15만원입니다.

### (3) 특례대상자 동물병원 현장교육 및 현장교육비

- 동물병원 현장교육은 24시간으로 구성됩니다.
- 특례대상자는 실습교육 시스템에 접속하여 현장교육 가능한 지역의 동물병원 검색 및 신청이 가능합니다.
  - 현재 동물병원에서 근무하고 있는 특례대상자는 해당 동물병원 및 대한수의사회가 인정하는 동물병원 모두에서 현장 교육이수가 가능합니다.
  - 동물병원 미 종사자는 대한수의사회가 인정하는 동물병원에서 현장교육 이수가 가능합니다.
- 특례대상자의 현장교육 시간은 1일 최소 4시간에서 8시간 이내(현장교육 시간 중 교육생의 식사시간은 제외)로 하고 2일 이상 연속적으로 실시하는 것을 원칙으로 합니다.
- 특례대상자의 현장교육 시간은 일반적으로 오전 9시부터 오후 6시까지 진행되어야 하나 기관의 특성이나 근무 상황에 따라(동물병원에 근무 중인 특례대상자 등) 야간 및 휴일 현장교육의 탄력적 운영이 가능합니다.
- 특례대상자는 동물병원 현장교육기간 동안 원칙적으로 결석을 해서는 안됩니다.
- 특례대상자가 결석 시에는 사전에 현장지도자에게 알려야하며 질병, 상고 및 기타 사정으로 인한 결석은 현장지도자의 판단 하에 출석으로 인정받을 수 있습니다.
- 동물병원 현장교육의 이수 기준과 결과, 평가자는 다음과 같습니다.

이수기준	결과	평가자
동물병원 현장교육 24시간 이수	현장교육 이수 또는 불가	현장지도자

- 특례대상자는 동물병원 현장교육 24시간 이수 후 동물병원 현장교육 확인증을 발급받을 수 있습니다.
- 동물병원 현장교육비는 20만원(부가세 별도)입니다.

### (4) 실습교육 이수 증명서 발급 절차 및 방법

- 특례대상자는 실습교육 이수 증명서 발급을 위해 교내 실습교육(96시간) 학습 완료 및 동물병원에서 발급받은 동물병원 현장교육(24시간) 확인증을 해당 실습교육 시스템에 업로드해야 합니다.
- 양성기관 담당자가 해당 특례대상자의 교내 실습교육 학습 완료와 동물병원 현장교육

확인증을 확인한 후 실습교육 이수증명서 발급을 승인하면 특례대상자는 실습교육 시스템에서 실습교육 이수증명서를 출력할 수 있습니다.

[표 8] 동물병원 현장교육 항목(예) : 1일 6시간 교육기준

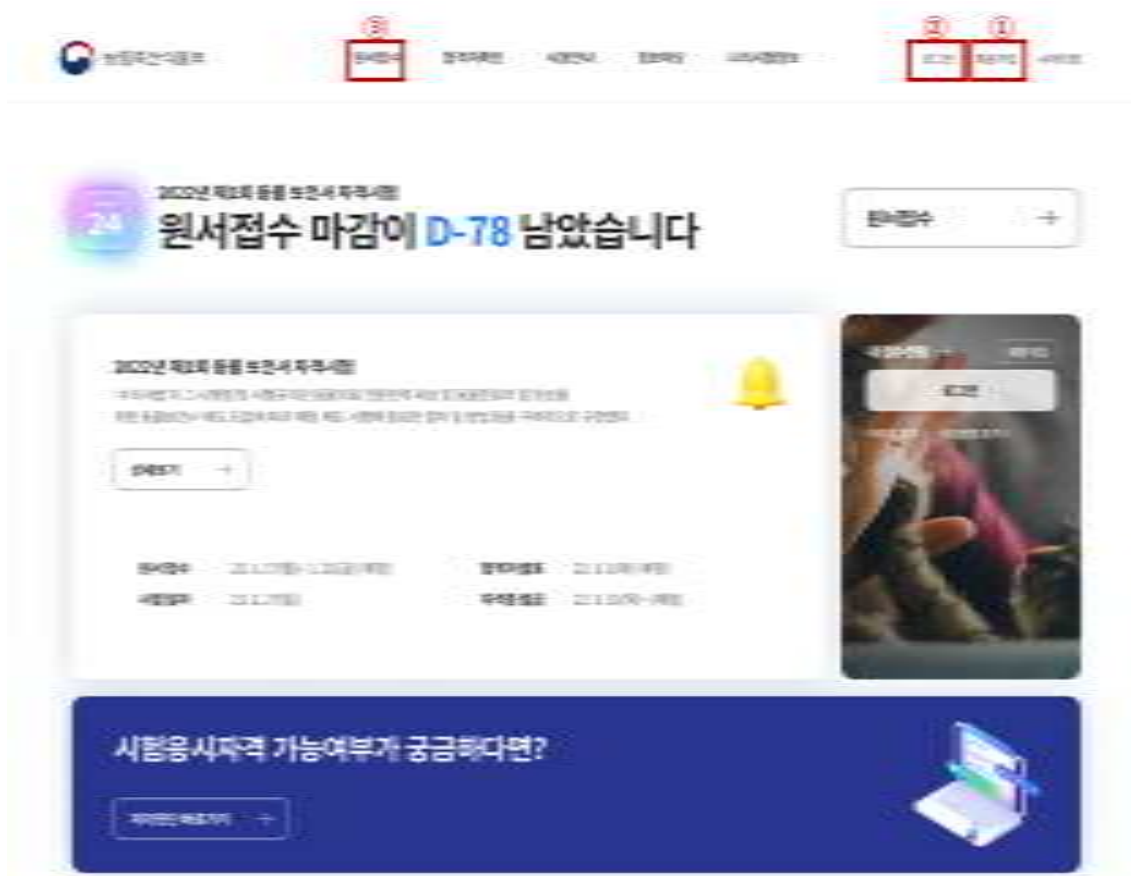
현장교육 일자	교육내용
1일차	<ul style="list-style-type: none"> <li>• 병원 내 안전수칙 숙지</li> <li>• 병원 내 조직구성표와 업무영역의 이해</li> <li>• 병원 내 근무 구역, 주요 기계, 기구들의 위치 숙지</li> <li>• 개와 고양이의 예방접종 프로그램 숙지</li> <li>• 병원 환경(위생)관리의 이해</li> </ul>
2일차	<ul style="list-style-type: none"> <li>• 동물환자보호자 응대요령 숙지</li> <li>• 병원진료기록부 기록법의 이해</li> <li>• 활력징후 측정법의 이해-체온, 호흡수, 맥박, 혈압 등</li> <li>• 입원환자 관리요령</li> <li>• 병원 내 폐기물의 종류와 처리방법 숙지</li> </ul>
3일차	<ul style="list-style-type: none"> <li>• 상황별 동물환자의 자세잡기 요령</li> <li>• 약품 및 소모품 재고관리에 대한 이해</li> <li>• 분변검사 및 검사시료채취 및 처리법의 이해</li> <li>• 각종 키트 검사법 숙지</li> <li>• x-ray 검사 준비 및 장비관리법 숙지</li> </ul>
4일차	<ul style="list-style-type: none"> <li>• 원내 임상병리진단장비 사용법 이해</li> <li>• 경구투여법 숙지</li> <li>• 외과수술장비 및 기구의 멸균방법 숙지</li> <li>• 초음파 검사 준비 및 장비 관리법 숙지</li> <li>• 응급실 물품 및 기기관리법 숙지</li> </ul>



## 5 동물보건사 자격시험 안내

### (1) 특례대상자 자격시험 신청 절차

- 특례대상자가 동물보건사 자격시험에 응시하기 위해서는 동물보건사 자격시험 관리시스템 (www.vt-exam.or.kr)에 접속한 후 다음의 과정을 따라 자격시험 응시원서를 제출해야 합니다.



[그림 6] 동물보건사 자격시험 관리시스템 홈페이지

- 동물보건사 자격시험 관리시스템에서 시험일시, 시험장소, 응시원서 제출기간 및 그 밖에 시험에 필요한 사항을 확인할 수 있습니다.



[그림 7] 동물보건사 자격시험 접수 방법

## (2) 특례대상자 자격시험 내용

- 동물보건사 자격시험의 시험과목은 다음과 같습니다.
  1. 기초 동물보건학
  2. 예방 동물보건학
  3. 임상 동물보건학
  4. 동물 보건·윤리 및 복지 관련 법규
- 동물보건사 자격시험은 필기시험의 방법으로 실시합니다.
- 동물보건사 자격시험의 합격자는 시험과목에서 각 과목당 시험점수가 100점을 만점으로 하여 40점 이상이고 전 과목의 평균 점수가 60점 이상이어야 합니다.

## (3) 동물보건사 자격시험 합격 후 서류 제출에 관한 내용

- 동물보건사 자격시험 합격 후 다음 항목에 해당하는 자는 관련 서류를 제출해야 합니다.
  - 정신질환자에 해당하지 않음을 증명하는 의사의 진단서 또는 정신과전문의의 진단서
  - 마약, 대마, 그 밖의 향정신성의약품 중독자에 해당하는 사람이 아님을 증명하는 의사진단서 또는 정신과전문의의 진단서
  - 사진 (응시원서와 같은 원판으로 가로 3.5센티미터 세로 4.5센티미터의 모자를 쓰지 않은 정면 상반신)
  - 기타 특례대상자 자격 증빙에 관한 서류는 동물보건사 자격시험 관리시스템에 업로드해야 합니다.

## 6 동물보건사 제도 관계 기관

- 동물보건사 제도는 동물의료 전문인력 육성과 동물진료서비스 발전을 도모하기 위해 수의사법을 개정하여 도입됐으며, 동물보건사는 동물보건사 자격시험에 합격한 후 자격 및 결격사유 확인 절차를 거쳐 농림축산식품부장관에게 자격증을 부여받은 대상자에게 자격을 인정합니다.
- 다음은 동물보건사 제도 관련 기관 사이트이니 참조하시기 바랍니다.
  - 농림축산식품부 (<https://www.mafra.go.kr>)
  - 대한수의사회 (<https://www.kvma.or.kr>)
  - 한국동물보건사대학교육협회 (<https://www.kavnue.org>)
  - 한국동물병원협회 (<https://www.kaha.or.kr>)
  - 특례대상자 실습교육 홈페이지 ([www.vt-edu.or.kr](http://www.vt-edu.or.kr))
  - 동물보건사 자격시험 관리시스템 ([www.vt-exam.or.kr](http://www.vt-exam.or.kr))